



Решение проблем с подключением, когда программа не видит прибор

Уважаемый пользователь, если у Вас возникла ситуация, что программное обеспечение не может соединиться с прибором (не видит его), то пожалуйста следуйте этим рекомендациям:

Проверьте название ПО. Типы приборов и совместимые виды программного обеспечения (ПО):

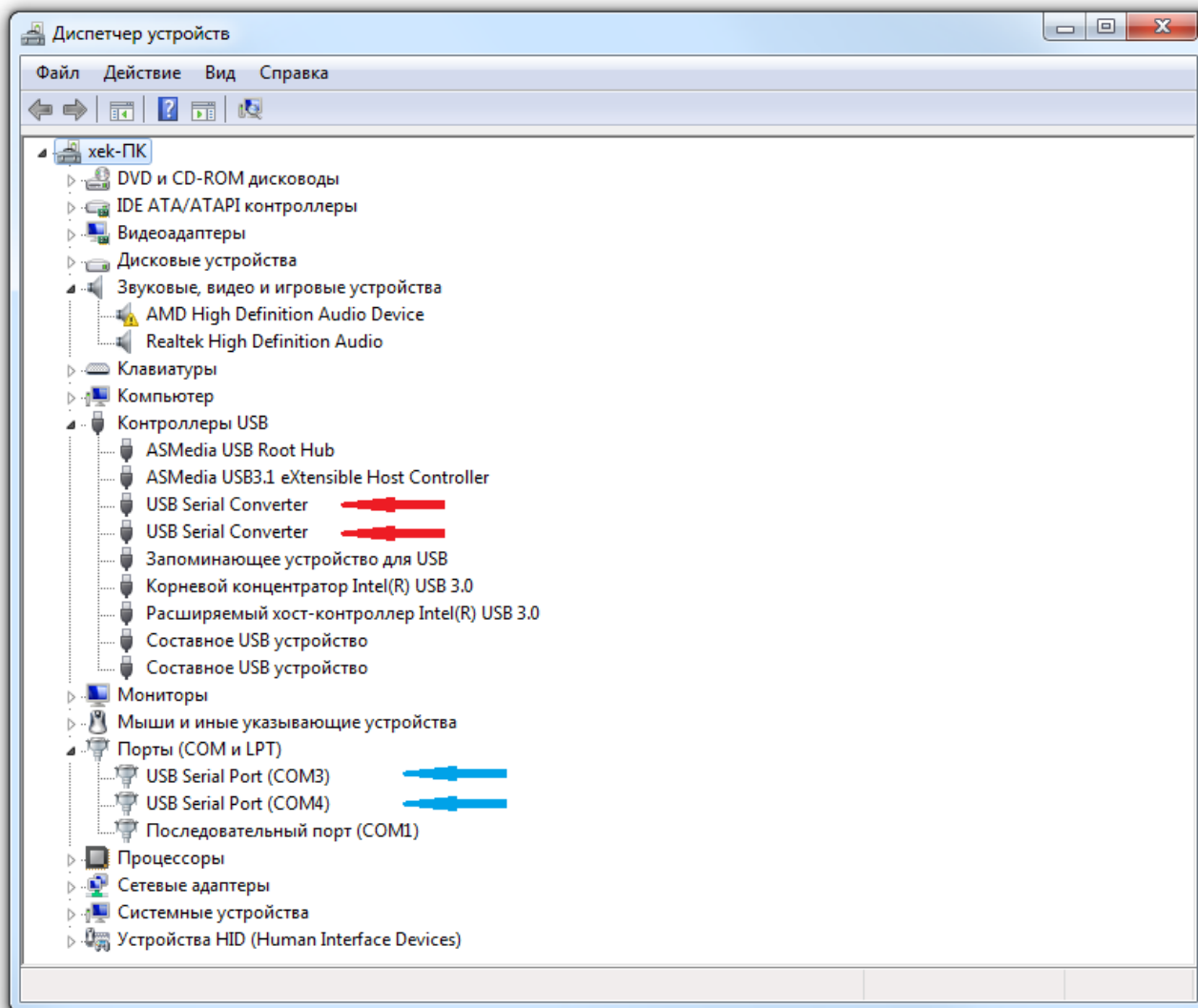
- SmartSoft - только для потенциостатов SmartStat (индексы PS, RS, CS, например: PS-50, PS-10-4, RS-20-4, CS-40-8...).
- ES-8 - только для потенциостатов Elins (Electrochemical instruments) синего цвета (индекс P, например: P-40X, P-20X8, P-150X...).
- PS_Pack - только для потенциостатов Elins светло-серого цвета (индекс P, например: P-8, P-30J, P-150S, P-30SM, P-30JM...).

Пожалуйста, не пытайтесь подключить «не тот» прибор в «не то» ПО.

ES-8 и SmartSoft можно скачать с официального сайта www.potentiostat.ru или www.smartstat.ru из раздела загрузок. *PS_Pack* можно запросить по адресу технической поддержки potentiostat@mail.ru. В некоторых случаях требуется индивидуальная калибровка под прибор в *ini*-файлах ПО, которую высылает производитель вместе с ПО.

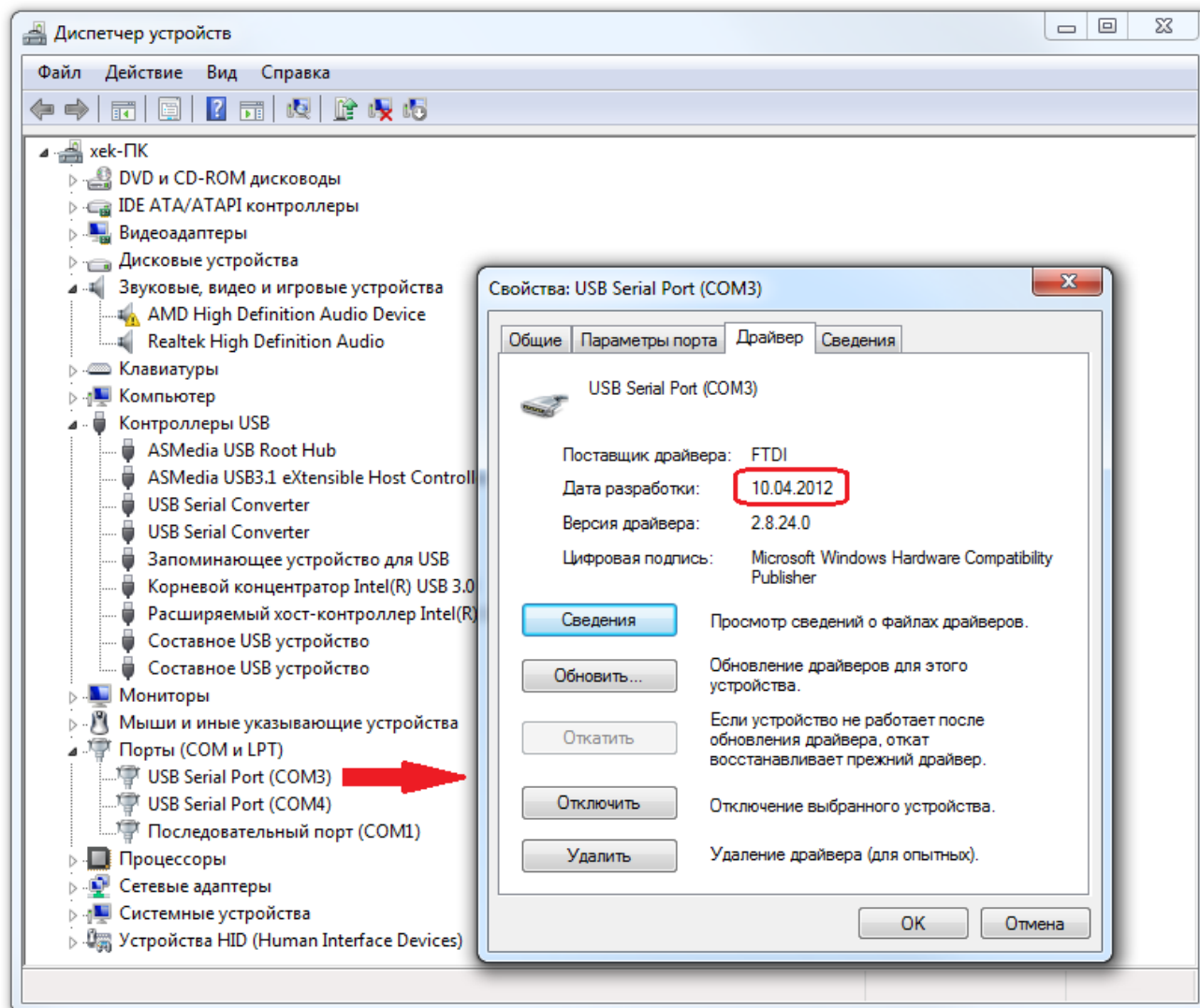
1. Если подходящее **ПО не обнаруживает прибор**, то в случае SmartSoft в первую очередь стоит убедиться, что у Вас **последняя версия ПО**. В случае обновления внутреннего ПО (прошивки) прибора у производителя; при покупке нового прибора при наличии уже установленного ПО от ранее купленного потенциостата; в некоторых других случаях, необходимо скачать с сайта производителя из раздела загрузок самую последнюю версию ПО SmartSoft. *Версии ES-8 и PS_Pack в распространяются всегда только последние, тк эти ПО уже много лет не обновляются, так как используются со снятыми с производства потенциостатами. Поэтому если у Вас уже есть какая-то из этих программ, то скорее всего работоспособная с Вашим прибором версия. **Финальные версии ES-8: 4.197(198); PS_Pack: 3.90(91).***
2. Далее необходимо зайти в «**Диспетчер устройств**» Вашего компьютера (кликнув правой кнопкой мыши по значку «Мой компьютер» на рабочем столе, или «Компьютер» в проводнике, выбрав «Свойства» и далее «Диспетчер устройств»). Ниже приведен пример диспетчера устройств для Windows 7. Красными стрелками показаны два «USB Serial Converter», а синим, соответствующие им **последовательные порты**, которые необходимы

любому ПО для работы с потенциостатом. В данном примере к компьютеру подключены два потенциостата SmartStat, каждый со своим последовательным портом (Com3 и Com4):



3. Если при подключении прибора к компьютеру и его включении, в диспетчере устройств **не появляется ни одного устройства**, то наиболее вероятно, что неисправен прибор, или кабель, или USB-порт компьютера. В этом случае рекомендуется попробовать альтернативный, компьютер, кабель, или прибор. Если два разных прибора одновременно перестали работать с одним компьютером, то маловероятно, что проблема в каком-то из них. Скорее проблема с компьютером или драйвером.
4. Если в диспетчере устройств появляется хотя бы одно устройство при подключении и включении потенциостата, то необходимо посмотреть какой у него **драйвер**. Проверяется только его год. Он должен быть **строго 2012 года**. **С другим версиями скорее всего работать не будет**.
5. Чаще всего получается так, что аккуратный Пользователь устанавливает корректный драйвер, взятый с сайта производителя, но современная **операционная система** (windows 10, 11) сама **переустанавливает драйвер** на более поздний, не уведомив об этом пользователя. К сожалению, то, что она устанавливает, почти всегда драйвером не является, или он не полный (например, нет Com-порта в разделе «Порты» диспетчера устройств). В

этом случае, к сожалению, пользователю необходимо **самостоятельно переустановить драйвер**, преодолевая сопротивление операционной системы.



6. Переустановить драйвер можно в его свойствах, нажав кнопку «Обновить», далее, например, выполнив поиск драйверов вручную в папке **из заранее распакованного архива «CDM 2.08.24 WHQL Certified»**.
7. Для всех поколений приборов PS_Pack, ES-8, SmartStat используется **один и тот же драйвер**. Его можно скачать **из раздела загрузок на сайте** производителя www.potentiostat.ru. Этот драйвер предназначен для работы в 32 и 64-х разрядных системах в следующих операционных системах: Windows XP, Windows Server 2003, Windows Vista, Windows Server 2008, Windows 7, Windows Server 2008 R2, Windows 10, Windows 11.
8. Рекомендации по установке драйвера на новый компьютер без драйверов:
 - 8.1. Подключите Ваш прибор к ПК и включите его.
 - 8.2. В появившемся мастере установки нового оборудования выберите установку из указанного места (в Windows 10, 11 вместо этого чаще происходит автоматическая установка некорректного драйвера самой операционной системой).
 - 8.3. Укажите установщику, чтобы он искал драйвера в папке CDM 2.08.24 WHQL Certified (зайдите в диспетчер устройств, как было показано выше).
 - 8.4. Завершите установку.

8.5. Прибор должен быть в списке устройств Вашего ПК, и называться как Usb-serial Converter, или FTd2XX device или подобное. Установка завершена.

8.6. Желательно проверить, что установился драйвер именно 2012 года, как на примере выше.

Высокоточное оборудование для электрохимических исследований SmartStat®

Россия, Московская область, г. Черноголовка

Телефон: 8(495)720-31-57

Адрес тех. поддержки: potentiostat@mail.ru

www.smartstat.ru